

## MINUTA-EXTRAORDINARIA N5 SITUACIÓN DE LA EMERGENCIA DE INFLUENZA AVIAR DE ALTA PATOGENICIDAD (IAAP) - H5N1

### 1.-Estado de la situación:

- Desde el inicio de la Emergencia por IAAP en Chile, la enfermedad se encuentra activa hasta la fecha en **12 regiones** del país (entradas entre Arica y Araucanía), lo que corresponde a **94 Zonas Bajo Control Sanitario (ZBCS)**, de las cuales 3 se han cerrado (2 de Tarapacá y 1 de Los Lagos) y 3 se han eliminado por diversos motivos (1 en Valparaíso, 1 en Antofagasta y 1 en Coquimbo) por lo cual se mantienen **activas 89 ZBCS** en todo el país.
- Considerando la cronología de los hallazgos positivos a IAAP, se denota claramente el **avance de la enfermedad** desde la zona norte al sur del país, muy en concordancia con el movimiento de aves migratorias (Diagrama N°1).

**Diagrama N°1:** Cronología del primer hallazgo positivo a IAAP en aves silvestres o en traspatio o en plantel industrial por región. De igual forma, indica los resultados positivos a IAAP en mamíferos marinos y pingüinos que son de potestad de SERNAPESCA.



- Respecto a las **especies silvestres afectadas**, éstas se elevan a 28 (sin contar gallinas, patos y gansos) centrándose en las aves silvestres acuáticas, siendo el **pelicano** la que posee la mayor concentración, seguido por el piquero y en tercer lugar el guanay.
- Hasta la fecha se han muestreado **30.128 animales**, de los cuales un 75,1 % corresponde a aves de traspatio, seguido por un 15,1% en aves de comerciales y un 9,8 % para aves silvestres. Del total de muestras realizadas, sólo se registran como positivas a IAAP **605 muestras**, correspondiendo el 84,6% de éstas a aves silvestres.
- Los datos de mortalidad en **aves silvestres**, acumulado a nivel nacional hasta la fecha, alcanzan los **20.548** individuos, donde la región de Arica y Parinacota posee el mayor porcentaje de mortalidad acumulada con un 25,2%, seguido por Antofagasta con un 23% y en tercer lugar Valparaíso con un 13%.

## 2.-Comunicación datos Emergencia IAAP en línea:

- Con el fin de mantener una **comunicación continua del estado de situación de la emergencia**, el Centro de Operaciones Nacional Emergencia IA del SAG ha creado un panel dinámico (Imagen N°1) que permite acceder a los principales datos estadísticos asociados a la Emergencia de IA como, la cantidad de regiones positivas, cantidad de aves silvestres o industriales o de traspatio muestreadas, distribución de muestras positivas, entre otros, los cuales se presentan como gráficos, mapas, consolidados o listas, que se pueden filtrar fácilmente.

([pincha aquí](#))



Imagen N1: Panel dinámico de datos de la Emergencia de IAAP (imagen referencial).

## 3. Región del Maule:

### 3.1.- Resumen:

- Desde el inicio de la Emergencia en diciembre del año 2022, se detecta por **primera vez en el país** el virus de IAAP-H5N1 en un **plantel industrial de gallinas ponedoras** ( huevos de consumo).
- Desde el primer hallazgo positivo en la región del Maule, se han confirmado hasta la fecha **7 traspatios** positivos, todos en el mes de marzo y en **6 comunas** distintas: Pelarco (2 traspatios), Parral, Pencahue, Villa Alegre, Vichuquén y Maule (Mapa N° 1).
- Los traspatios positivos se dispersan en toda la región, lo cual hace más difícil su abordaje.
- Chile mantiene su **auto suspensión** de la certificación de exportación de todos los productos avícolas nacionales, junto con la correspondiente notificación a todos los socios comerciales y a la Organización Mundial de la Sanidad Animal (OMSA).

### 3.2.- Antecedentes generales:

- Desde el primer hallazgo positivo en la región del Maule el 06 de enero del presente año, se han confirmado hasta la fecha **7 traspacios positivos**, todos en el mes de marzo y en **6 comunas** distintas: Pelarco (2 traspacios), Parral, Penciahue, Villa Alegre, Vichuquén y Maule (Mapa N° 1). Como se denota, estos traspacios se dispersan en toda la región, lo cual hace más difícil su abordaje.

La totalidad de las aves que se encuentran en estos predios es de 552 aves.

En el marco de lo establecido en el Plan de Contingencia de IA se procede al sacrificio de todas las aves presentes en los predios y a la limpieza y desinfección de las instalaciones.

- 18.03.2023:** se confirman la presencia de IAAP en 3 traspacios, en las comunas de Parral, Penciahue y Villa Alegre (Mapa N° 2). Estos predios poseen en total 238 aves entre gallinas, gallos, patos, pavos, gansos y pollos.

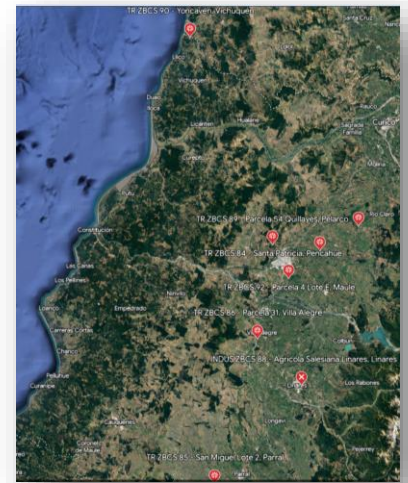
Según lo establecido en el Plan de Contingencia de IA se procede al sacrificio de todas las aves presentes en los traspacios y a la limpieza y desinfección de las instalaciones. Los predios quedaron en cuarentena (sin movimiento de aves o productos) hasta que las condiciones epidemiológicas lo permitan.

- 19.03.2023:** se confirma por primera vez en Chile y en la región, el hallazgo de IAAP en un **plantel industrial de postura** (producción de huevos de consumo) que se encuentra en la comuna de Linares, con una cantidad de 4.000 aves (aprox.) (Mapa N° 3).

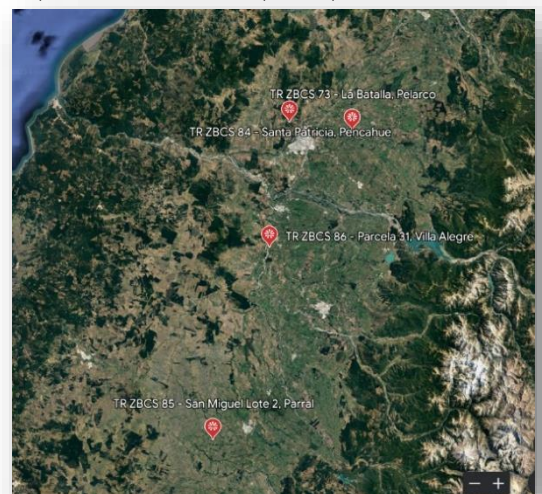
Este hallazgo se produce mediante una denuncia realizada al SAG del Maule por un aumento de **mortalidad en el plantel de alrededor de 70 aves** y otras 60 se encontraban con sintomatología acorde con IAAP. Las aves comenzaron a morir solo 4 días antes de la denuncia.

El plantel se encuentra cerca de la ciudad de Linares y a 25 kms del traspacio positivo más cercano (Villa Alegre).

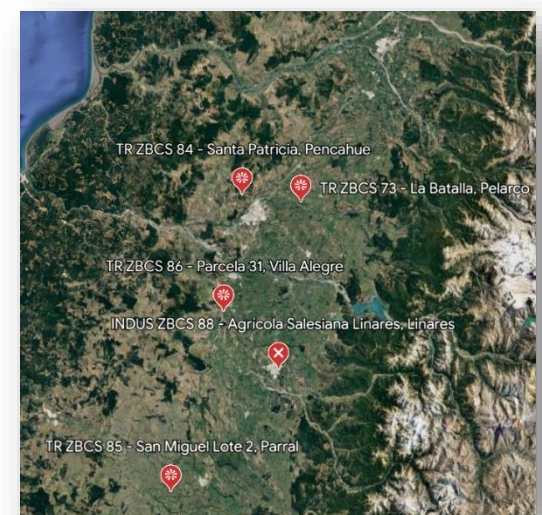
Junto con el plantel de postura, se confirma la positividad de IAAP en un **traspacio de la comuna de Vichuquén y otro en Pelarco.**



Mapa N1: Distribución de los predios positivos en el Maule.



Mapa N2: Distribución de los predios positivos en las comunas de Parral, Penciahue y Villa Alegre



Mapa N3: Plantel avícola y traspacios positivos cercanos

- **20.03.2023** Las Brigadas del Maule, se encuentran realizando el sacrificio de las aves del plantel de postura y de los nuevos traspatios positivos de Vichuquén y Pelarco, en cumplimiento de lo establecido en el Plan de Contingencia de IA, para luego proceder con la limpieza y desinfección de las instalaciones. Se confirma el **7mo traspatio positivo** de la región en la comuna del Maule (Mapa N°1) al igual que los casos anteriores este hallazgo se genera mediante una denuncia y se procede como indica la Estrategia atingente.

### 3.4.- Acciones principales para el foco:

- Se realizó una reunión de coordinación entre el Centro Operaciones Nacional del SAG (CONAC) con el equipo SAG regional encargado de la emergencia de IA, determinándose las acciones a seguir según el Plan de Contingencia de IA.
- El SAG realiza el inmediato control de la zona afectada, ejecutando diversas acciones conforme al Plan de Contingencia para IA:
  - Cuarentena y Sacrificio sanitario de todas las aves correspondientes.
  - Disposición de cadáveres en fosa sanitaria en el mismo predio.
  - Limpieza y desinfección del establecimiento.
  - Vigilancia en área según estrategia sanitaria.
- Se comunicó a la brevedad a las instancias atingentes, incluyendo a los productores avícolas.

## 4. Región Metropolitana:

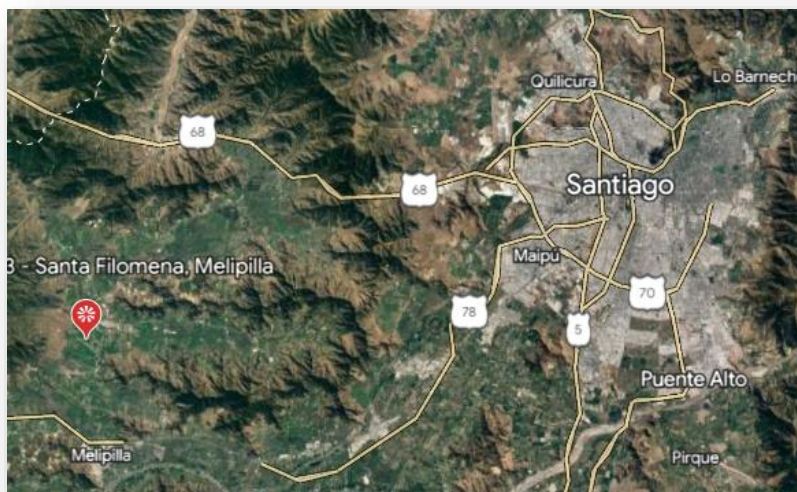
### 4.1.- Resumen:

- **Primer hallazgo** de la región Metropolitana y afectó a un **traspatio** (solo para autoconsumo, no comercial).
- El lugar del hallazgo ubicado en la comuna de **Melipilla** es un área rural, a las afueras de Stgo.
- El caso se caracterizó por una **elevada mortalidad** en el predio, de alrededor de un **66,4%**, donde los patos fueron los mas afectados.
- Sólo las muestras de patos fueron positivas.
- En el radio cercano al traspatio afectado (1 kms) el equipo SAG se encuentra levantando la información de cantidad de traspatios, éstos se encuentran **bajo vigilancia del Servicio y no hay planteles industriales cercanos en el área.**

#### 4.2.- Antecedentes generales:

- **14.03.2023:** en la Oficina SAG Metropolitana se recibe una denuncia mediante un Médico Veterinario del PRODESAL que informa de un usuario con un traspatio de aves con alta mortalidad en la comuna de Melipilla, en la región Metropolitana (Mapa N°4).

El equipo SAG atendió el mismo día la denuncia, donde el propietario describe que presentó gran mortalidad de sus aves de traspatio en un lapso de 4 días, durante los primeros días de marzo. El cuadro inició con la **muerte súbita en el total la población de pavos (38), y la gran mayoría de gallinas (55)**, lo que corresponde a un 66,4% del total de las aves del predio.



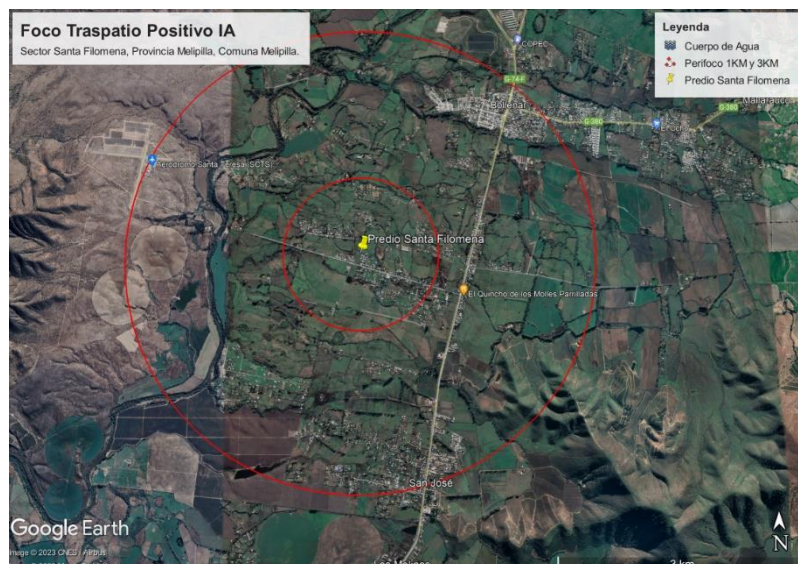
Mapa N4: Ubicación de traspatio positivo.

Durante la visita SAG se constató una población sobreviviente de 11 gallinas, 21 patos (incluye crías) que no se vieron afectadas y un grupo de 15 gallinetas que se mantenían en una jaula al lado del gallinero.

Dado los síntomas presentados, se procedió a la toma de muestras correspondientes para IAAP – H5N1.

- **17.03.2023:** El Laboratorio SAG Lo Aguirre confirma la presencia de IAAP H5N1 en las 2 muestras correspondientes a patos, mediante RT – PCR Tiempo Real IA Matrix Tipo A . H5 clado 2.3.4.4b.

- Según lo establecido en el Plan de Contingencia de IA se procede a determinar una zona infectada de 1 km y una zona de vigilancia de 3 km de radio alrededor del traspatio afectado ( Mapa N°5) . De igual forma, se realiza el sacrificio de todas las aves presentes en el predio y a la limpieza y desinfección de las instalaciones.
- El predio quedó en cuarentena (sin movimiento de aves o productos) hasta que las condiciones epidemiológicas lo permitan.



Mapa N5: Ubicación de traspatio positivo.

#### 4.3.- Acciones principales para el foco:

- Se realizó una reunión de coordinación entre el Centro Operaciones Nacional del SAG (CONAC) con el equipo SAG regional encargado de la emergencia de IA, determinándose las acciones a seguir según el Plan de Contingencia de IA.
- Se realizó una reunión de emergencia para la coordinación de las distintas acciones en la región.
- El SAG realiza el inmediato control de la zona afectada, ejecutando diversas acciones conforme al Plan de Contingencia para IA:
  - Cuarentena y Sacrificio sanitario de todas las aves correspondientes.
  - Disposición de cadáveres en fosa sanitaria en el mismo predio.
  - Limpieza y desinfección del establecimiento.
  - Vigilancia en área según estrategia sanitaria.
- Se comunicó a la brevedad a las instancias atinentes, incluyendo a los productores avícolas de la región.

Chile mantiene su **auto suspensión** de la certificación de exportación de todos los productos avícolas nacionales, junto con la correspondiente notificación a todos los socios comerciales y a la Organización Mundial de la Sanidad Animal (OMSA).

**División de Protección Pecuaria**  
**Servicio Agrícola y Ganadero**